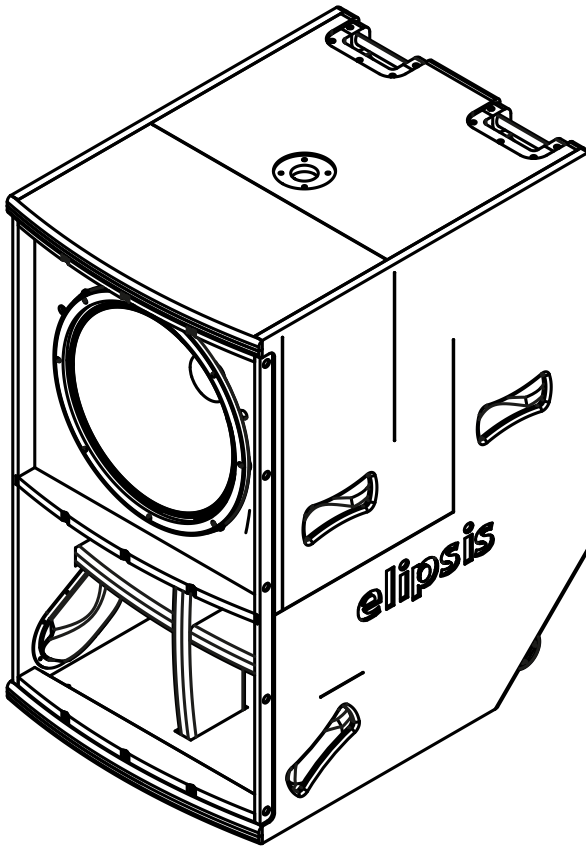




BLS-1000A

BACK LOADED SUBWOOFER



MANUAL DEL USUARIO

NO SE ABRA
RIESGO DE CHOQUE ELÉCTRICO



Lea atentamente este manual antes de operar su equipo.



DESEMPACADO

Como parte de nuestro control de calidad, cada equipo es inspeccionado cuidadosamente antes de dejar la fábrica. Al momento de desempacarlo, revíselo muy bien para detectar posibles golpes o daños provocados durante el transporte. Conserve sus empaques originales ya que serán necesarios en caso de requerir servicio o cualquier reclamación posterior.

PRECAUCIÓN: Es absolutamente necesario leer este manual antes de intentar operar su modelo BLS-1000A de Elipsis®. El modo de usar su equipo y la supervisión sobre el mismo es responsabilidad del propietario del equipo y de los operadores que lo hacen funcionar.



ALIMENTACIÓN

Su bañe está provisto de un cable toma corriente de tres hilos porlarizado, el cual deberá conectarse a una toma de tipo doméstica de 120V c.a.

PRECAUCIÓN: para disminuir el riesgo de choque eléctrico, no quite la cubierta, no hay piezas adentro que el usuario pueda reparar, deje todo el mantenimiento a los técnicos calificados. Cuando manipule la energía eléctrica, hágalo siempre con precaución.

ATENCIÓN AL CLIENTE

Para conocer más acerca de su equipo, visite nuestra página www.elipsisaudio.com.mx
Para cualquier sugerencia, consulta o comentario llame al (33) 3837 5470 en Tlaquepaque, Jalisco.

ADVERTENCIA: para prevenir un choque eléctrico o riesgo de incendios, no exponga este aparato a la lluvia o a la humedad. No arroje agua o cualquier otro líquido sobre o dentro de su unidad. Antes de utilizarlo lea todas las advertencias en la guía de operación.

Servicio técnico directo de planta
Refacciones originales
Asistencia telefónica
Llámenos al (33) 3837 5470 Tlaquepaque Jalisco.
Lunes a Viernes de 8:00 a 18:00 hrs.



Este símbolo tiene el propósito de alertar al usuario de la presencia de **VOLTAJE PELIGROSO** que no tiene aislamiento de la caja y que puede tener una magnitud suficiente para constituir riesgo de descarga eléctrica.



Este símbolo tiene el propósito de alertar al usuario de la presencia de instrucciones importantes sobre la operación y mantenimiento en la documentación que viene con el producto.



BLS-1000A

BACK LOADED SUBWOOFER

La nueva serie de graves **BLS, Back Loaded Subwoofer**, ha sido diseñada para obtener un nivel de presión sonora (SPL) impresionante con un solo altavoz, respecto a otro tipo de topologías de cajas acústicas que hay en el mercado, gracias a su ducto sintonizado que actúa como una guía de ondas acústicas, sumando la excursión positiva y negativa de la bocina y al mismo tiempo atenuando las resonancias, para obtener una respuesta en frecuencia lineal y extendida hasta los 30Hz @ -3dB, obteniendo un sonido natural y potente.

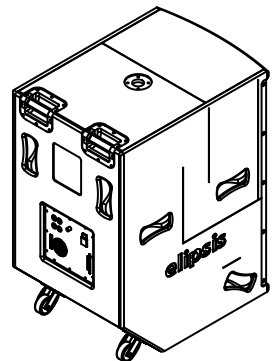
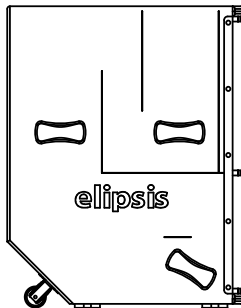
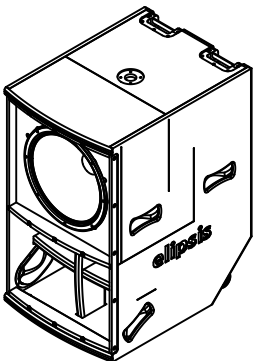
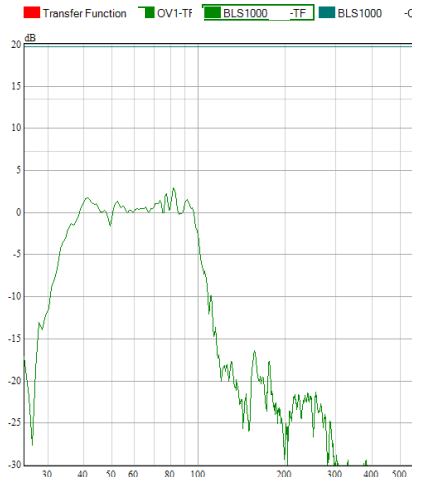
El modelo BLS-1000A, es un subwoofer activo, que incorpora altavoz de 18" y un amplificador clase D de alta eficiencia, que además incorpora un DSP.

Cuenta con funcionalidades como lo son:

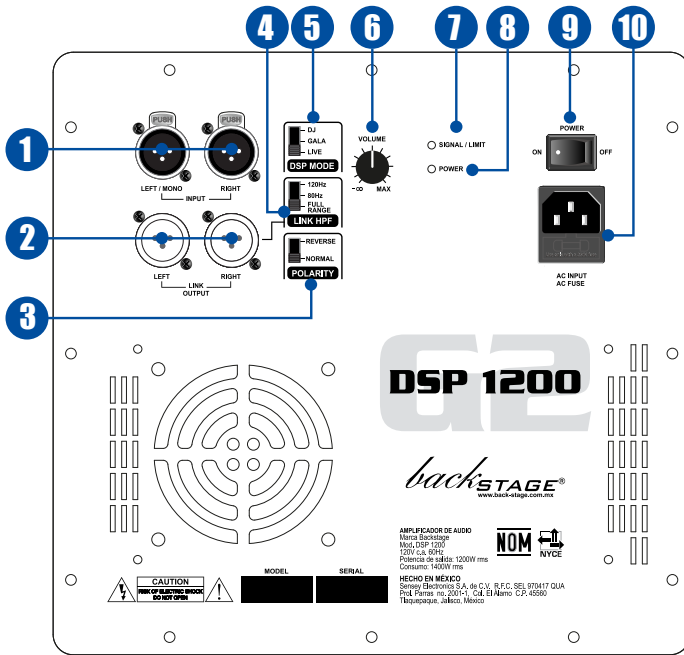
- Entradas: XLR e Input Thru
- Amplificador con DSP integrado
- 3 Presets: DJ / Gala / Live
- Selector de corte HPF, high pass filter: 120Hz, 80Hz y Full range
- Selector de Fase 0° -180°

Aplicaciones

Es ideal para instalaciones fijas (bares, exposiciones, karaoke, sonido ambiental, etc.) o bien para reproducción de música grabada o música en vivo.



AMPLIFICADOR DSP-1200



1. ENTRADA DE SEÑAL

Entradas balanceada XLR estéreo y/o mono (canal L). Los canales izquierdo y derecho (L,R) se suman en el stage de entrada para evitar perder el componente de cualquiera de los canales.

2. LINK OUTPUT

Salida de señal estéreo para encadenar un amplificador externo.

3. POLARITY

Permite invertir la fase de la señal de entrada 0° (normal) o 180° (reverse) para enfatizar su equipo con otros bafles.

4. SELECTOR DE CORTE HPF

Crossover electrónico interno que le permite seleccionar su corte de frecuencia en 120Hz, 80Hz o full range.

5. DSP MODE

Permite seleccionar entre los tres presets disponibles del amplificador:

DJ: Para uso general con Música grabada.
GALA: Complemento para música de fondo y discursos.
LIVE: Para música en vivo.

6. CONTROL DE GANANCIA

Suba y baje el volumen con esta perilla.

7. INDICADOR SIGNAL / LIMIT

Se ilumina cuando el sistema de limitación de entrada (Limiter) entra en funcionamiento. Recuerde que el limitador de entrada protege a su equipo de voltajes de señal superiores a lo permitido por su equipo. Procure que el led siempre permanezca encendido en color verde y evite que encienda continuamente en color rojo.

8. POWER LED

Indicador de encendido.

9. INTERRUPTOR DE ENCENDIDO

Prenda y apague su equipo con este interruptor.

10. CONECTOR DE ALIMENTACIÓN PRINCIPAL A.C LINE

Conecte este cable a una salida estándar de pared de 127 V c.a. 60 Hz, solo si la capacidad de corriente en la toma corresponde con la que su amplificador requiere a fin de garantizar un correcto desempeño del mismo.



MODEL SERIAL

AMPLIFICADOR DE AUDIO
Marca Backstage
Modelo DSP 1200
120V c.a. 60Hz
Potencia de salida: 1200W rms
Consumo: 1400W rms

HECHO EN MÉXICO
Socipro Electrónica S.A. de C.V. R.F.C. SEL 970417 OUA
P.O. Box 100, 20171, C.A.E. El Álamo CP, 45990
Tehuacan, Jalisco, México



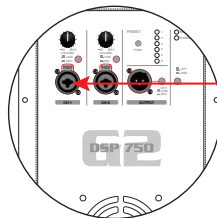
ESPECIFICACIONES	BLS-1000A
Tipo de sistema	Subwoofer con altavoz de 18", activo con DSP
Potencia total	1,000W RMS, 2,000W program
Sensibilidad (1W/1M)	97dB
SPL @ 1m, max	126 dB (132 peak)
Respuesta en frecuencia (-6 dB)	32Hz-100 Hz
Impedancia total	8 ohms
Componentes	SEC18-2000A P. Audio
Conectores Entrada	Signal XLR, estereo L + R
Conectores Salida	Signal XLR, stereo L + R, link output
Dimensiones(WxHxD)	(W)61 cm (H)108 cm (D)84 cm ; (W)24" (H)42.5" (D)33"
Peso Neto	73 kg / 161 lbs

El subwoofer BLS-1000A puede complementarse con las fuentes puntuales de Elipsis® coloque a compresión como se muestra en la imagen.

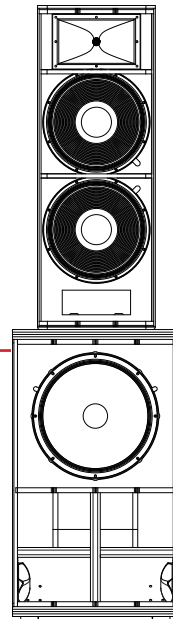
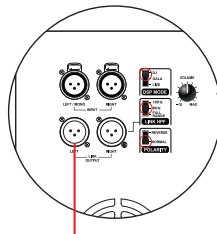
Se sugiere el uso del baffle tipo concert CC-215D ó CC-115D para que sean compatibles en su respuesta de fase. Cuando utilice este modelo de subwoofer en particular tome la salida Link HPF del subwoofer y conecte a la entrada del CC-215D, puesto que la salida del subwoofer ya cuenta con un filtro HPF (Filtro pasa altos). Véase el siguiente gráfico.

Configuración CC-215D & BLS-1000A

CC-215D
Amplificador
DSP-750



BLS-1000A
Amplificador
DSP-1200





PÓLIZA DE GARANTÍA

SENSEY ELECTRONICS S.A. DE C.V. garantiza este producto por un periodo de 6 (seis) meses en todas sus partes y mano de obra contra cualquier defecto de fabricación y funcionamiento a partir de la fecha de compra bajo la siguientes condiciones:

1. Cualquier defecto de fabricación que aparezca dentro del periodo de garantía deberá ser manifestado de inmediato a **SENSEY ELECTRONICS S.A. DE C.V.** para que en su horario de servicio haga los ajustes y reparaciones necesarias.

2. **SENSEY ELECTRONICS S.A. DE C.V.** se compromete a reparar o cambiar el producto a elección de **SENSEY ELECTRONICS S.A. DE C.V.**, así como las piezas y componentes defectuosos del mismo sin ningún cargo para el consumidor, incluyendo los gastos derivados por fletes y transporte.

3. El tiempo de reparación en ningún caso podrá ser mayor de 30 días a partir de la recepción del producto por parte de **SENSEY ELECTRONICS S.A. DE C.V.**

4. Para hacer efectiva esta garantía es suficiente la presentación de esta póliza ó la factura de compra. En caso de pérdida de esta garantía el distribuidor podrá reponerla por una nueva con la presentación de la factura.

5. El aparato deberá ser entregado junto con esta póliza en nuestro centro de recepción ubicado en: Prol. Parras No. 2001-1, Col. El Álamo, Tlaquepaque, Jalisco, C.P. 45560. En caso de que alguno de nuestros productos requiera servicio y se encuentre fuera de la ciudad de Guadalajara, Jalisco, la garantía se hará efectiva en la casa comercial donde se adquirió.

Esta garantía no es válida en los siguientes casos:

- A) Cuando el aparato ha sido utilizado en condiciones distintas a las normales.
- B) Cuando NO ha sido operado de acuerdo con el instructivo.
- C) Cuando ha sufrido deterioro por causas atribuibles al consumidor.
- D) Cuando el producto ha tratado de ser reparado por personas ajenas a

SENSEY ELECTRONICS S.A. DE C.V.

DATOS DE LA CASA COMERCIAL
Nombre
Dirección
Fecha de venta:
Modelo
Sello:



¿QUE HACER?

En caso de:

GARANTÍA

Su equipo está amparado por una garantía global.

1. Utilice de preferencia los empaques originales que garantizan la integridad de su valiosa inversión, durante el transporte. Daños inherentes al transporte deberán ser reclamados a la fletora por el remitente.

2. Presente su equipo y el comprobante de pago con el distribuidor donde lo adquirió para solicitar su garantía ó si lo prefiere envíe su equipo con flete por cobrar a la siguiente dirección: Sensey Electronics S.A. de C.V. Prol. Parras 2001-1, Col. El Álamo, C.P. 45560, Tlaquepaque, Jalisco, México..

3. Incluya la información que se presenta en la parte inferior de esta hoja.

4. Una vez recibido su equipo, se le Informará al teléfono ó e-mail proporcionados.

5. En un plazo máximo de 30 días (normalmente 7 días) a partir de la fecha de confirmación de recibo, la reparación deberá estar realizada.

6. Se reenviará su equipo con flete pagado a la dirección proporcionada por usted.

REPARACIÓN

Aun cuando su equipo esté fuera de periodo de garantía, cuenta con servicio técnico de por vida.

1. Utilice de preferencia los empaques originales que garantizan la integridad de su valiosa inversión durante el transporte. Daños inherentes al transporte deberán ser reclamados a la fletora por el remitente.

2. Presente su equipo y el comprobante de compra con el distribuidor donde lo adquirió para solicitar su reparación ó si lo prefiere envíe su equipo con flete pagado a la siguiente dirección: Sensey Electronics S.A. de C.V. Prol. Parras 2001-1, Col. El Álamo, C.P. 45560, Tlaquepaque, Jalisco, México.

IMPORTANTE: Los paquetes que no tengan el flete pagado, no se recibirán.

3. Incluya la información que se presenta en la parte inferior de esta hoja.

4. Una vez recibido su equipo, se le Informará al teléfono ó e-mail proporcionados.

5. Una vez diagnosticada la falla se le informará el presupuesto de las refacciones necesarias. Su autorización es indispensable para proceder con la reparación.

6. En un plazo máximo de 30 días (normalmente 7 días) a partir de la fecha de aprobación de presupuesto, la reparación deberá estar realizada.

7. Se facturará el costo de la reparación incluyendo el flete de reenvío y se requerirá el comprobante de pago. La factura reflejará los datos proporcionados.

8. Se reenviará su equipo con flete pagado a la dirección proporcionada por usted.

Accese a nuestra pagina www.elipsisaudio.com.mx donde podrá imprimir estos datos en línea para garantía y reparaciones.

Datos indispensables para Garantía o Reparación:

- Nombre
- Dirección
- Colonia
- C.P.
- Ciudad
- Estado
- Teléfono
- Fax
- e-mail
- Datos de Facturación
- Modelo
- Falla aparente:
- Describalo de una manera completa
- Copia de comprobante de compra



www.elipsisaudio.com.mx

Hecho en México por Sensey Electronics S.A. de C.V.
Prof. Parras No. 2001-1, Col. El Alamo, C.P. 45560
Tlaquepaque, Jalisco, México. Tel +52 (33) 3837 5470

elipsisaudio.com.mx

 Sensey Electronics
 @SSYElectronics